

Réunion Nuit du 13/03/07

Questions diverses

- Pour la déco : problème du tissu ignifugé : je croyais qu'il fallait du norme M2 (ça ne se trouve pas) mais en 2000 ils ont utilisé du M1 donc on pourra faire pareil sous réserve de vérifier auprès de VLF. Problème du parquet flottant : ça coûte 30€/m² donc on ne pourra pas en mettre partout. La dernière Nuit a coûté 110 000F, soit en euros et avec l'inflation, 20 à 25000€.
- Pour les boissons : il n'y aura de bars à alcool fort que dans les salles salsa, rock, gymnase. La K-fêt sera licence 2 (bière), la salle valse : vin et champagne, la salle DDR sans alcool. Le traiteur qui s'occupe des bars alcoolisés fournit tout le liquide et le personnel, on fournit l'ameublement.

Salle par salle

Salle	Orga, aménagement	Musique	Déco
Résistants (Rock)	Lino. Le bar devant le tableau. La salle accepte 300 personnes, soit 80 pour danser. <i>22h30-4h</i>	Ce sera une play-list. Il faudrait 4 enceintes et un ampli, on peut avoir le tout pour moins de 500€	Murs voilés ; sur un mur, une peinture. Couleurs jaunes pour le désert. Louer des palmiers (vrais ? plastique ? gonflables ?)
Cavaillès (Salsa)	Lino. Bar haut devant le tableau. <i>22h30-4h</i>	Dj de Bérénice (s'il laisse un blanc on peut passer du tango).	Eclairage « soleil », déco de frises et d'arabesque.
Salle des Actes (Valse)	Parquet flottant obligé. Quatuor dans le coin au fond à droite, bar dans le coin en entrant à gauche (près 2 ^e sortie). Contacter école hôtelière pour le service. <i>22h-2h30</i>	Marie a contacté <ul style="list-style-type: none"> • Benny pour son quatuor : on attend • le CNSM : on attend 	Pancarte « Ambassade de France »
Celan (vestiaire)	Vestiaire gratuit. Trouver des portants supplémentaires, plus des casiers ou des étagères à sac.		
Aquarium (accueil)	A gauche (devant la direction) : préventes, bracelets, programme. A droite (entre photocopieuse et cabine téléphonique) : caisse (places + tickets boisson).		Utiliser les panneaux d'affichage dans le vestibule. Habiller la façade. Lanternes, un ou deux palmiers.
Salle Weil (DDR)	Bar sans alcool, open bonbons.	Musiques de dessins animés (playlist).	Palmiers lumineux, machines à bulles, ballons à l'hélium en forme de bonbons, lumière rose, couleurs

			flashy, déco « Aladdin de Disney », vidéoprojecteur avec extraits de dessins animés et karaoké.
Salle Club (café égyptien)	Chicha possible selon la loi ? Ils l'ont fait à Cachan. Sinon, thé et pâtisseries.	Musique d'ambiance	Spots avec gélatines. Tables basses, poufs.
Common Room (conteur)			Eclairage sombre, lanterne près du conteur. Poufs pour s'asseoir ?
Pot (Buffet)	Le Pot veut bien s'en charger (comme ça c'est moins cher et ils nous aiment bien).		Si sponsors il faut que les affiches (et les noms) soient un peu classe...
K-fêt (K-fêt)		Groupes ? ex Plage (c'est des vieux)	Ambiance caverne aux esclaves : chaînes...
Gymnase (discothèque)	La mezzanine sera utilisée par les techniciens mais pas pour le passage. Le couloir qui passe devant la laverie est utilisé pour un stand tickets boissons. Le bar et la scène seront disposés comme pour les Inter (scène au fond, bar sur le côté). On peut peut-être mettre un bar licence 2 à côté du bar à alcool fort. On achète de la moquette neuve et on en mat même sur les côtés.	Un DJ presque connu à moins de 2000€, un groupe à tarif raisonnable avant.	Déco caverne d'Ali Baba : Frise Ali Baba et les 40 voleurs plus chameaux et apmiers (sur la frise, pas des vrais). Habiller les poteaux (tissu foncé légèrement moiré). Machines à confettis dorés et argentés. Petites torches. Danseuses du ventre Kro. Génie gonflable au plafond. Couloir d'entrée : gélatines pour la lumière, machines à fumée et musique d'ambiance qui fait bro bro brooo.
Beckett	Croix-Rouge		

Sécurité

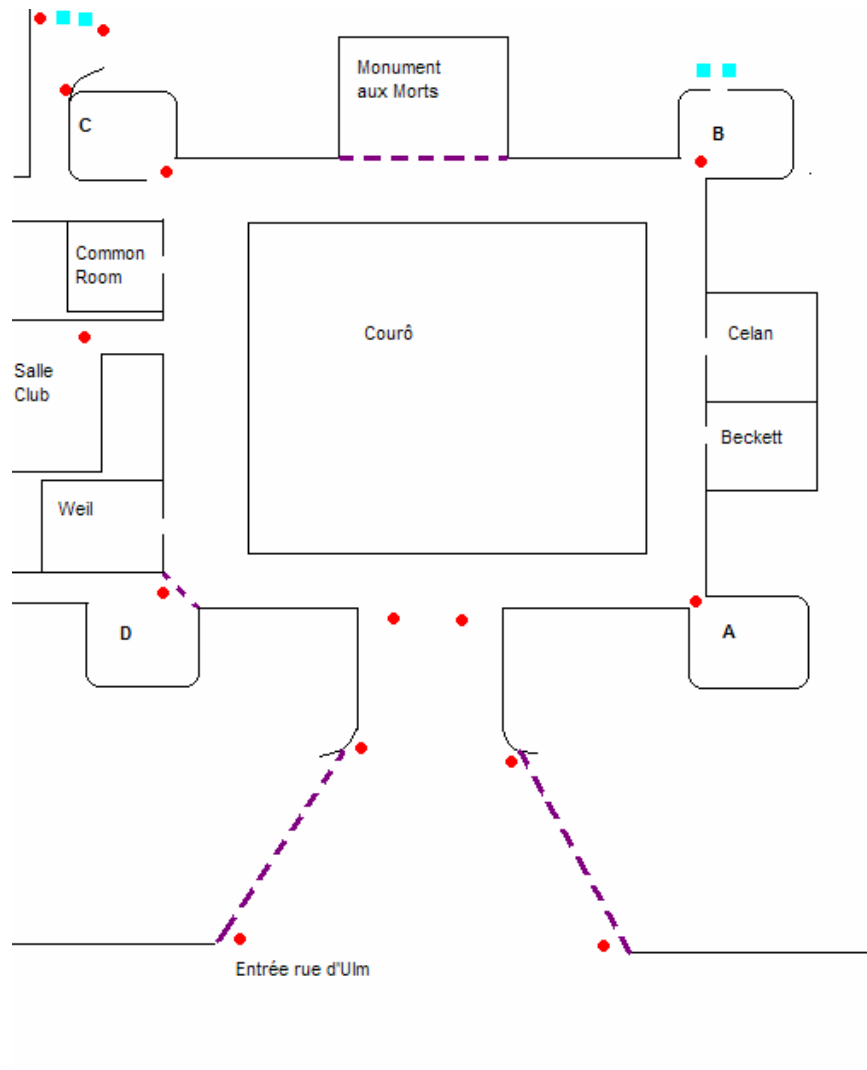
En tout : 24 vigiles fixes + 4 vigiles volants + 1 en QG + 1 maître-chien pour faire peur aux gens = 30
Fouille à l'entrée, penser à couper l'ascenseur.

■ Toilettes

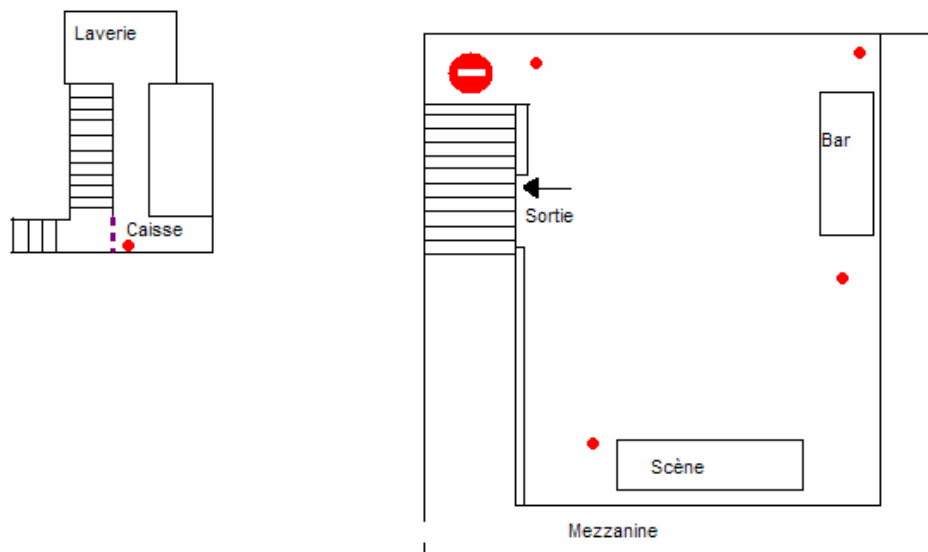
● Vigile

--- Barrière

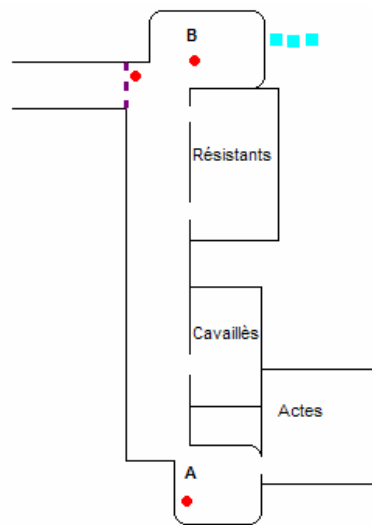
Rez-de-chaussée



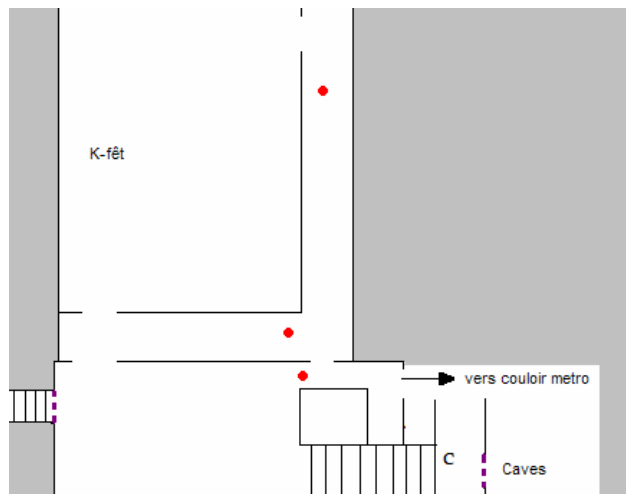
Gymnase



1^{er} étage



K-fêt



Divers. Apparemment il est interdit de mettre du tissu aux murs dans les voies de circulation. Donc on ne pourra pas voiler le carré. Anna a fini le site.